

# ФИСКАЛЬНЫЕ РЕГИСТРАТОРЫ

СПРАВОЧНОЕ РУКОВОДСТВО  
вер. 1.5



**ОБЪЕДИНЕННАЯ СИСТЕМА  
МОМЕНТАЛЬНЫХ ПЛАТЕЖЕЙ**

## СОДЕРЖАНИЕ

1.	ЧТО ТАКОЕ ФИСКАЛЬНЫЙ РЕГИСТРАТОР.....	3
2.	РЕГИСТРАЦИЯ ФР В НАЛОГОВЫХ ОРГАНАХ.....	4
3.	РАБОТА С ФР.....	7
3.1.	Первичная настройка ФР в ПО MARATL.....	7
3.2.	Снятие X- и Z-отчетов.....	9
3.2.1.	X-отчет.....	9
3.2.2.	Z-отчет.....	9
3.3.	Проведение инкассации.....	12
4.	ОБСЛУЖИВАНИЕ.....	13
4.1.	Мониторинг.....	13
4.2.	Сервисное обслуживание.....	13
5.	ОТЧЕТНОСТЬ.....	14
5.1.	Создание шаблона.....	14
5.2.	Формирование отчета.....	15
ПРИЛОЖЕНИЕ А:	НАСТРОЙКА ДРАЙВЕРА ФР РАУКИОСК.....	17
ПРИЛОЖЕНИЕ Б:	НАСТРОЙКА ДРАЙВЕРА ФР ШТРИХ.....	20
ПРИЛОЖЕНИЕ В:	НАСТРОЙКА ДРАЙВЕРА ФР ИСКРА.....	26
ПРИЛОЖЕНИЕ Г:	НАСТРОЙКА ДРАЙВЕРА ФР ЯРУС.....	28
ПРИЛОЖЕНИЕ Д:	ПОДДЕРЖИВАЕМЫЕ ФР.....	29
ПРИЛОЖЕНИЕ Е:	СПИСОК ДОКУМЕНТОВ ДЛЯ РЕГИСТРАЦИИ ФР В НАЛОГОВЫХ ОРГАНАХ 32	
	СПИСОК РИСУНКОВ.....	33
	СПИСОК ТАБЛИЦ.....	33

# 1. ЧТО ТАКОЕ ФИСКАЛЬНЫЙ РЕГИСТРАТОР

---

**Фискальный регистратор** – это контрольно-кассовая машина (ККМ), работающая в составе компьютерно-кассовой системы платежного терминала.

Фискальный регистратор (далее ФР) позволяет платежному терминалу соответствовать Федеральному закону № 103-ФЗ «О деятельности по приему платежей физических лиц, осуществляемой платежными агентами».

Фискальный регистратор состоит из:

- Термопринтер.
- Блок фискальной памяти (или блок фискализации), который позволяет хранить данные о продажах.
- ЭКЛЗ – электронная контрольная лента защищенная.

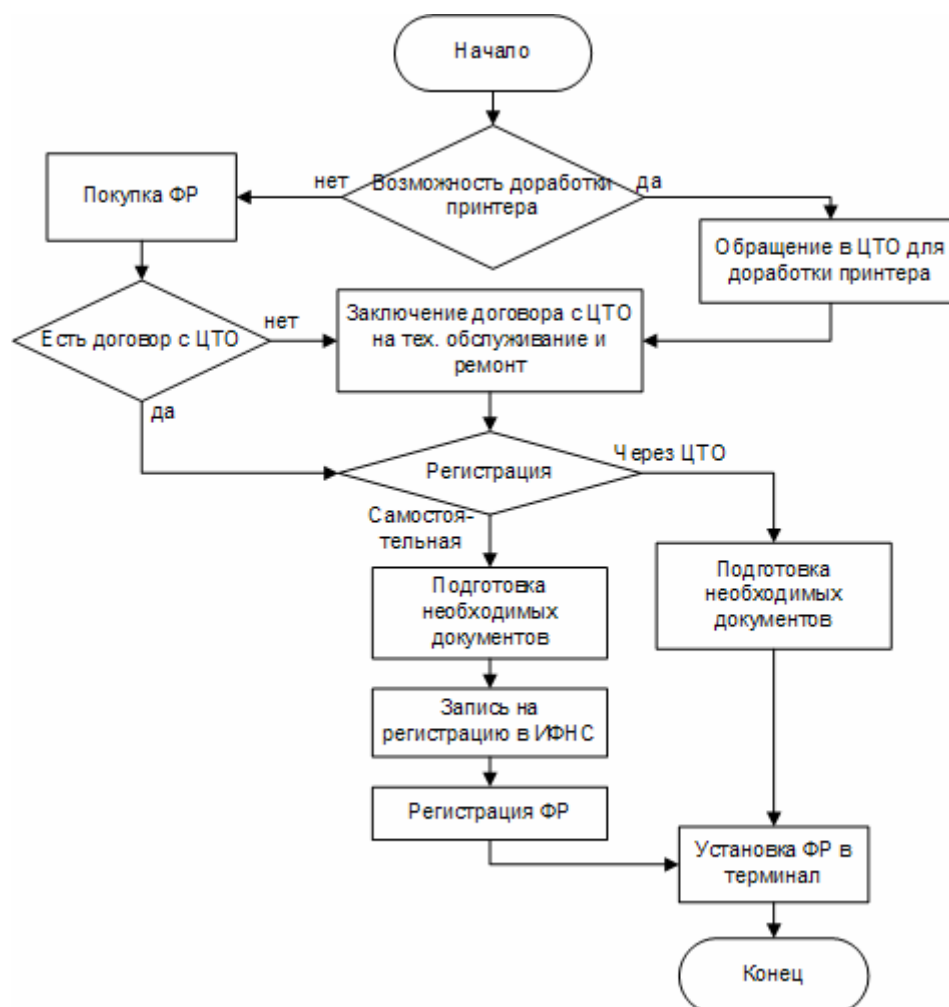
ЭКЛЗ входит в состав фискального регистратора и применяется для накопления информации обо всех платежах и отчетах закрытия смены, для последующего контроля налоговыми органами. Срок использования ЭКЛЗ в составе фискального регистратора - 13 месяцев (12 месяцев + 1 месяц на замену).

В [Приложении Д](#) приведен список и параметры поддерживаемых ФР ПО *Maratl*, а также комплекты доработок для принтеров Custom VKP80, Citizen CBM1000, Citizen PPU-700, Citizen CT-S2000 и Epson EU-T422.

## 2. РЕГИСТРАЦИЯ ФР В НАЛОГОВЫХ ОРГАНАХ

Любые контрольно-кассовые машины, до начала их использования в местах продаж, необходимо зарегистрировать в инспекции Федеральной Налоговой Службы (далее ИФНС) по месту налогового учета организации. На [Рис. 1](#) приведен порядок постановки ФР на учет.

Рис. 1. Порядок постановки ФР на учет



Регистрацией ФР занимаются отделы оперативного контроля соответствующих районных отделений ИФНС. Регистрация ФР проходит по предварительной записи, только в присутствии налогового инспектора (для установки необходимых паролей) и непосредственно в здании ИФНС в специальной служебной комнате.

Для регистрации ФР необходимо выполнить следующее:

1. Приобрести ФР или доработать принтер до ФР.

**ВНИМАНИЕ!** Доработка принтера до ФР выполняется только Центрами Технического Обслуживания контрольно-кассовой техники (далее ЦТО), имеющее аккредитацию на доработку и обслуживание фискальных регистраторов!

При необходимости с ЦТО заключается договор подряда на доработку принтера до ФР.

2. Заключить договор на техническое обслуживание и ремонт Контрольно-Кассовой Техники (ККТ).

При заключении договора в ЦТО:

- Заполняются документы, идущие в комплекте с ФР:
  - ⊕ **Паспорт на ККТ (формуляр)**
  - ⊕ **Паспорт ЭКЛЗ**
  - ⊕ **Паспорт версии ККТ**
  - ⊕ **Дополнительный лист к паспорту версии ККТ.**
- Оформляется **договор с ЦТО**
- Устанавливаются голограммы:
  - ⊕ **"Сервисное обслуживание" (СО)** – устанавливается представителем ЦТО
  - ⊕ **"Государственный реестр" (ГР)** – идет в комплекте с ФР
  - ⊕ **Марки-пломбы ЦТО.**

**ПРИМЕЧАНИЕ** Для регистрации вам потребуются копии:

- Договор с ЦТО
- Паспорт версии ККТ
- Дополнительный лист к паспорту версии ККТ.

3. Подготовить комплект документов (все документы должны быть заверены синей печатью организации и подписью руководителя):

- Заявление в ИФНС по тому району, где будет установлена ККТ.

**ПРИМЕЧАНИЕ** Точный образец выдает своя налоговая инспекция, после проверки наличия ниже перечисленных документов.

**ВНИМАНИЕ!** Печать организации на заявлении обязательна.

- **Свидетельство о постановке на налоговый учет (ИНН)** – оригинал и копия свидетельства о постановке на налоговый учет организации (индивидуального предпринимателя)
- **Свидетельство о регистрации юридического лица (ОГРН)** – оригинал и копия свидетельства о государственной регистрации (ОГРН) организации (индивидуального предпринимателя)
- **Доверенность на право регистрации ККТ** – если регистрацию ККТ будет осуществлять не руководитель организации, и документ, удостоверяющий личность (паспорт).
- **Журнал кассира-операциониста (форма № КМ-4)** – должен быть прошнурован, пронумерован, скреплен подписью и печатью организации (индивидуального предпринимателя). Налоговый инспектор заверяет журнал подписью, штампом налогового органа и ставит дату фискализации ККТ. (Приобрести можно в магазине канцтоваров, книжном магазине или в ЦТО)
- **Журнал учета вызовов технических специалистов и регистрации выполненных работ (форма КМ-8)** – должен быть прошнурован, пронумерован, скреплен подписью и печатью организации (индивидуального предпринимателя). Налоговый инспектор заверяет журнал подписью, штампом налогового органа и ставит регистрационный номер и дату фискализации ККТ. (Приобрести можно в магазине канцтоваров, книжном магазине или в ЦТО)

- **Уведомление о постановке на учет обособленного подразделения организации** – оригинал и копия.

**ПРИМЕЧАНИЕ** Кроме перечисленных выше документов у владельца ФР может быть проверено наличие задолженности перед бюджетом. Необходимо иметь при себе, на всякий случай, копию баланса за последний отчетный период с отметкой налоговой инспекции. Полный перечень необходимых документов уточняется в ИФНС по месту регистрации. Пример полного перечня документов приведен в [Приложении Е](#).

4. Узнать порядок регистрации ККТ в ИФНС (по записи или в порядке живой очереди).
5. В день запланированной регистрации в ИФНС необходимо предоставить ККТ вместе со всеми собранными документами.

Общее время самого процесса регистрации в ИФНС зависит от особенностей модели вашего ФР и оперативности работы вашего ЦТО.

В течение 5 рабочих дней ИФНС поставит ККТ на налоговый учет, и выдаст полный комплект документов.

Полезные контакты приведены в [Табл. 1](#):

Табл. 1. Полезные контакты

Организация	Контакты
ИФНС	Уточнить адрес и телефон ИФНС можно на странице <a href="http://service.nalog.ru:8080/addrno.do">http://service.nalog.ru:8080/addrno.do</a>
ЦТО «КМ-Технолоджи»	8 (495) 657 - 85 - 15 г. Москва, Варшавское шоссе, д.125Ж, строение 1 <a href="http://www.cm-t.ru/company/contacts/">http://www.cm-t.ru/company/contacts/</a>

### 3. РАБОТА С ФР

После завершения регистрации в ИФНС и получения необходимых документов можно устанавливать ФР в автомат самообслуживания.

Использование ФР технически не отличается от использования любого принтера в составе автомата самообслуживания.

После установки ФР в автомат самообслуживания требуется произвести первичную настройку в ПО *Marat!* (подробнее см. в п. [3.1](#)).

#### 3.1. Первичная настройка ФР в ПО Marat!

Для настройки ФР необходимо выполнить следующее:

1. Войдите в сервисный режим автомата.
2. Нажмите в сервисном меню кнопку **Параметры принтера**.  
Будет открыто диалоговое окно **Параметры принтера** (Рис. 2).

Рис. 2. Диалоговое окно «Параметры принтеры»

3. Для включения фискального режима установите флаг **Фискальный режим**.

**ПРИМЕЧАНИЕ** Если флаг не установлен, ФР будет работать как обычный принтер.

4. Нажмите кнопку **Установить пароли ФР**.

Будет открыто диалоговое окно **Пароли фискального регистратора** (Рис. 3)

Рис. 3. Диалоговое окно «Пароли фискального регистратора»

**Пароли фискального регистратора**

Пароль доступа

Подтверждение пароля

Пароль кассира

Подтверждение пароля

Пароль администратора

Подтверждение пароля

Отмена

ОК

Введите пароль доступа, необходимый для установления связи с ФР,  
пароль кассира, необходимый для печати фискальных чеков  
и пароль администратора, необходимый для снятия X и Z отчетов.

1 2 3 4 5 6 7 8 9 0 - =

q w e r t y u i o p Tab ← →

a s d f g h j k l : ' ↕

z x c v b n m , . ↑ Shift

5. Укажите и задайте следующие пароли:

- **Пароль доступа** – данный пароль необходим для установления связи с фискальным регистратором,
- **Пароль кассира** – данный пароль необходим для печати фискальных чеков,
- **Пароль администратора** – данный пароль необходим для снятия X и Z отчетов.

Табл. 2. Пароли по умолчанию для ФР

Марка	Пароль доступа	Пароль кассира	Пароль администратора
Paykiosk	0	1-28	30
Штрих	30	1-29	30
Искра	AERF	AERF	AERF
Ярус	30	1-29	30



В случае необходимости настроить скорость подключения ФР смотрите приложение соответствующее марке вашего ФР:

- [Приложение А: Настройка драйвера ФР Paykiosk](#)
- [Приложение Б: Настройка драйвера ФР Штрих](#)
- [Приложение В: Настройка драйвера ФР Искра](#)
- [Приложение Г: Настройка драйвера ФР Ярус](#)

## 3.2. Снятие X- и Z-отчетов

**ВНИМАНИЕ!** В диалоговом окне **Параметры принтера** должен быть установлен флаг **Фискальный режим**.

### 3.2.1. X-отчет

**X-отчет** – это промежуточный отчет, который можно снимать сколько угодно раз в течение смены (данные ФР при этом не обнуляются).

Для снятия X отчета необходимо нажать кнопку **Печать X отчета** в диалоговом окне **Параметры принтера**.

Отчет будет распечатан на ФР.

### 3.2.2. Z-отчет

**Z-отчет** – это ежедневный отчет с данными выручки, которые записываются в фискальную память.

Для снятия Z отчета необходимо нажать **Печать Z отчета** в диалоговом окне **Параметры принтера**. Отчет будет распечатан на ФР.

**ПРИМЕЧАНИЕ** Если включено **Автоснятие Z отчетов**, то при нажатии кнопки **Печать Z отчета** будут распечатаны отчеты, ранее сохраненные в памяти (далее буфере) ФР.

### Снятие Z-отчета в случае блокировки АСО

Если между снятием Z-отчетов пройдет более 24 часов – ФР будет заблокирован. На автомате самообслуживания будет отображена надпись:

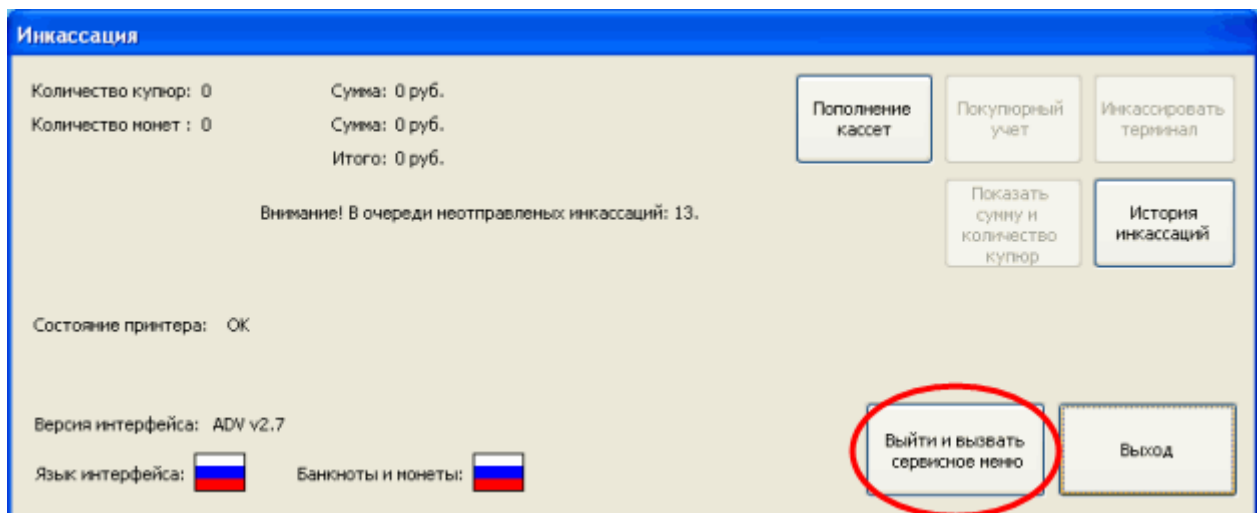
*«Извините Автомат временно не работает»*

Для снятия Z-отчета выполните следующее:

1. Извлеките из автомата самообслуживания купюроприемник

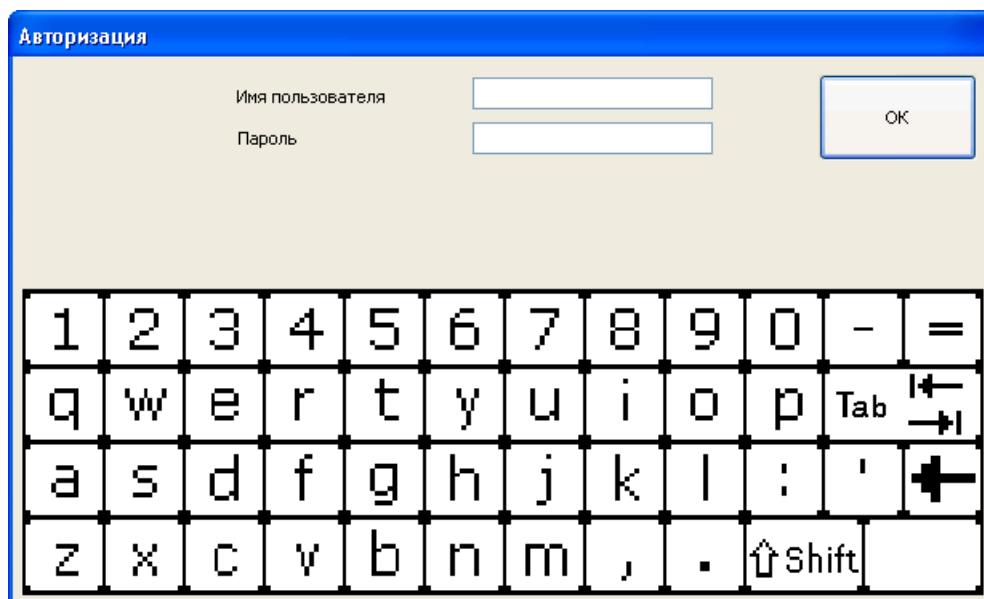
Произойдет автоматическая инкассация и будет отображено диалоговое окно **Инкассация** ([Рис. 4](#)).

Рис. 4. Диалоговое окно «Инкассация»



2. Нажмите кнопку **Выйти и вызвать сервисное меню**.
3. Будет открыто диалоговое окно **Авторизация** (Рис. 5).

Рис. 5. Диалоговое окно «Авторизация»



4. Укажите имя пользователя, пароль и нажмите кнопку **ОК**.  
Вы перейдете в сервисное меню автомата.
5. Выберите **Параметры принтера**.
6. Нажмите кнопку **Печать Z-отчета**.

После печати Z-отчета ФР будет разблокирован и при выходе из сервисного меню автомат вернется в режим приема платежей.

### Автоснятие Z-отчетов

**ВНИМАНИЕ!** Данная функция должна поддерживаться ФР.

Для фискального регистратора можно настроить режим, при котором ежедневные Z-отчеты будут сниматься автоматически (сохраняясь в буфере ФР).

**ПРИМЕЧАНИЕ** В зависимости от модели ФР Z-отчеты могут быть распечатаны автоматически под управлением терминального ПО в заданное время – через ретрактор внутрь терминала или сохранены в буфер, после чего они могут быть распечатаны.

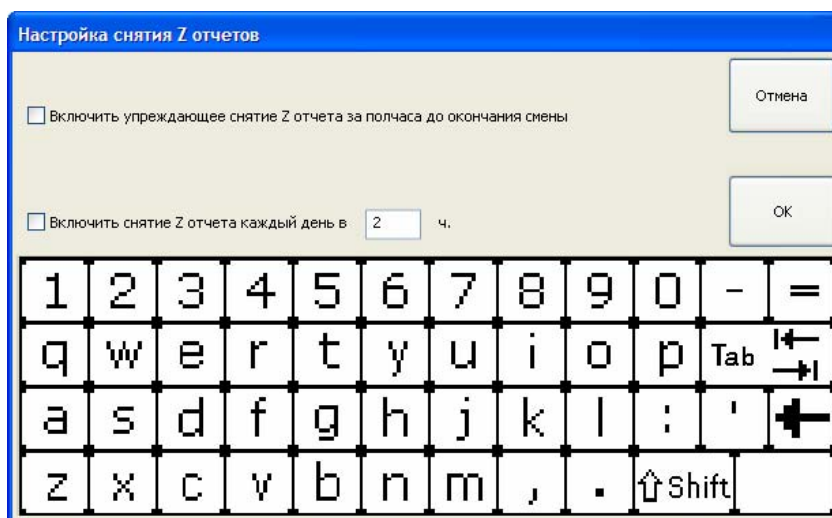
Количество сохраняемых отчетов в буфере ФР зависит от модели ФР.

Для настройки автоматического снятия Z-отчетов выполните следующее:

1. Установите флаг **Автоснятие Z отчетов** в диалоговом окне **Параметры принтера** (см. [Рис. 2](#))
2. Нажмите кнопку **Настройка снятия Z отчетов**.

Будет открыто диалоговое окно **Настройка снятия Z отчетов** ([Рис. 6](#)).

Рис. 6. Диалоговое окно «Настройка снятия Z отчетов»



3. Задайте необходимые настройки:
  - **Включить упреждающее снятие Z отчета за полчаса до окончания смены** – включает опцию снятия Z-отчетов через 23 часа 30 минут после начала смены.

**ПРИМЕЧАНИЕ** Смена начинается после снятия очередного Z-отчета и длится максимум 24 часа.

- **Включить снятие Z отчета каждый день в ... ч.** – включает опцию автоматического ежедневного снятия Z-отчетов в указанное время.

4. Нажмите кнопку **ОК**.

Будет настроен режим автоснятия Z-отчетов.

Печать автоматически снятых Z-отчетов выполняется в диалоговом окне **Параметры принтера** (см. [Рис. 2](#)) по кнопке **Печать Z отчета**.

**ВНИМАНИЕ!** Для ФР моделей ПРИМ, после снятия Z-отчетов, необходимо нажать кнопку **Очистить буфер Z отчетов**.

Очищать буфер Z-отчетов можно только после печати Z-отчетов! Если буфер Z-отчетов будет очищен до печати Z-отчетов, то для получения Z-отчетов необходимо обратиться в ЦТО!

### 3.3. Проведение инкассации

Печать Z-отчетов и инкассация терминала программно не связаны, поэтому при проведении инкассации рекомендуется печатать Z-отчет.



## 5. ОТЧЕТНОСТЬ

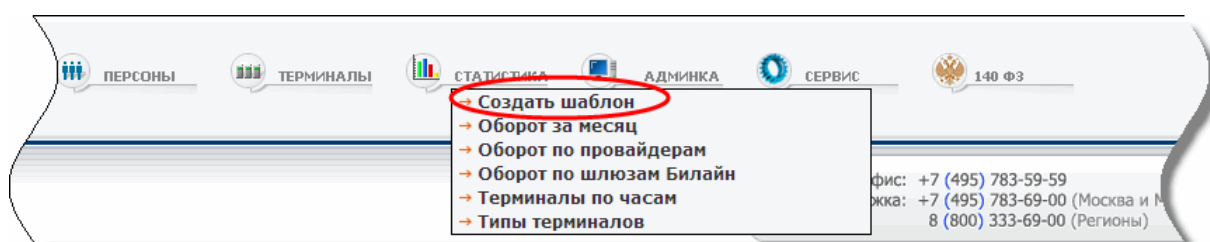
Для ведения учета по автомату самообслуживания кроме Z-отчетов необходимо располагать информацией о сумме комиссий.

Формирование отчета по комиссиям выполняется в личном кабинете <https://portal.osmp.ru>. Для формирования отчетов необходимо создать шаблон (подробнее см. 5.1).

### 5.1. Создание шаблона

1. В разделе **Статистика** выберите **Создать отчет** (Рис. 8).

Рис. 8. Выбор «Создать отчет»



2. Будет открыта форма **Создание нового шаблона** (Рис. 9).

Рис. 9. Форма «Создание нового шаблона»

Параметры фильтра:

Название фильтра:

Субагент: Любой

Тип терминала: (4) Автомат самообслуживания

Шлюз: Любой

Столбцы:

Варианты	Выводить	Цветом
Число операций	Комиссия с терминалов	+
Уплачено клиентом	Комиссия	+
Перечислено дистрибьютору		+
Положено на счет клиента		+
Прибыль		+
Прибыль онлайн		+
Прибыль оффлайн		+
Комиссия онлайн		+
Комиссия оффлайн		+

Ячейки: >> <<

Сохранить шаблон

3. Укажите необходимые параметры шаблона:
  - **Название фильтра** – укажите название, в дальнейшем оно будет использоваться в качестве названия шаблона.
  - **Тип терминала** – укажите **Автомат самообслуживания**.
  - **Выводить** – из блока **Варианты** в блок **Выводить** перенесите **Комиссия с терминалов и Комиссия**.
4. Нажмите кнопку **Сохранить шаблон**.

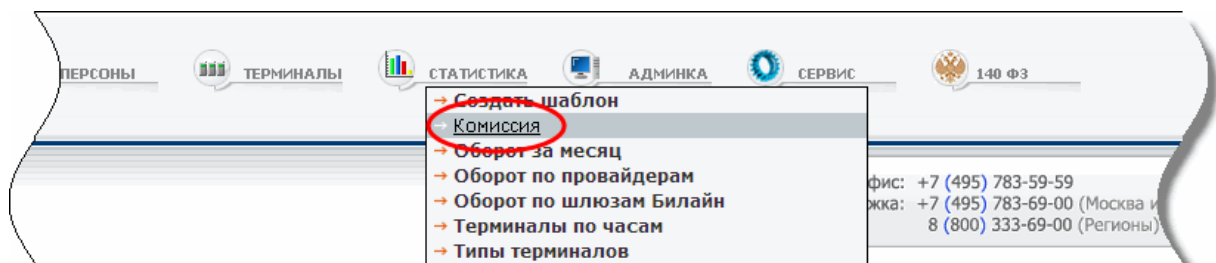
Шаблон будет сохранен и добавлен в раздел **Статистика**.

## 5.2. Формирование отчета

Для формирования отчета выполните следующее:

1. В разделе статистика выберите предварительно созданный шаблон (см. п. 5.1). На [Рис. 10](#) приведен пример выбора предварительно созданного шаблона под названием **Комиссия**.

[Рис. 10. Выбор предварительно созданного шаблона](#)



2. Укажите период формирования отчета ([Рис. 11](#))

[Рис. 11. Период формирования отчета](#)

3. Нажмите кнопку **Сформировать**.

Отчет будет сформирован.


Для экспорта отчета в формате xls нажмите на иконку  ([Рис. 12](#)).

Рис. 12.Экспорт отчета

**Параметры фильтра "Комиссия"** Экспорт

Диапазон  От  До

На Рис. 13 приведен пример отчета, который был экспортирован.

Рис. 13. Пример отчета по комиссиям

Отчет с 12.3.2010 по 18.3.2010																	
	Понедельник		Вторник		Среда		Четверг		Пятница		Суббота		Воскресенье		Итого		
	1	2	1	2	1	2	1	2	1	2	1	2	1	2	1	2	
1							0	0	0	0							
2	0,24	0	0,06	0					0,3	0							
3			3,1	0	0,5	0			3,6	0							
4			0	0					0	0							
5					1	0	0,3	0	1,3	0							
<b>ИТОГО</b>		<b>0,24</b>	<b>0</b>	<b>3,16</b>	<b>0</b>	<b>1,5</b>	<b>0</b>	<b>0,3</b>	<b>0</b>	<b>5,2</b>	<b>0</b>						

Расшифровка пунктов	Условия запроса	
1 Комиссия с терминалов	Агент:	Любой
2 Комиссия	Персона:	Любая
	Провайдер:	Любой
	Терминал:	Любой
	Врем. сдвиг:	0
	Строки:	Терминалы
	Столбцы:	Дни недели

В отчете:

**Комиссия с терминалов** – верхняя комиссия. Сумма, взимаемая агентом с потребителя за осуществление платежа через терминал агента.

**Комиссия** – нижняя комиссия (агентское вознаграждение). Сумма, взимаемая с провайдера за осуществление платежа через терминал.



## ПРИЛОЖЕНИЕ А: НАСТРОЙКА ДРАЙВЕРА ФР PAYKIOSK

Для настройки скорости работы с ФР через COM-порт выполните следующее:

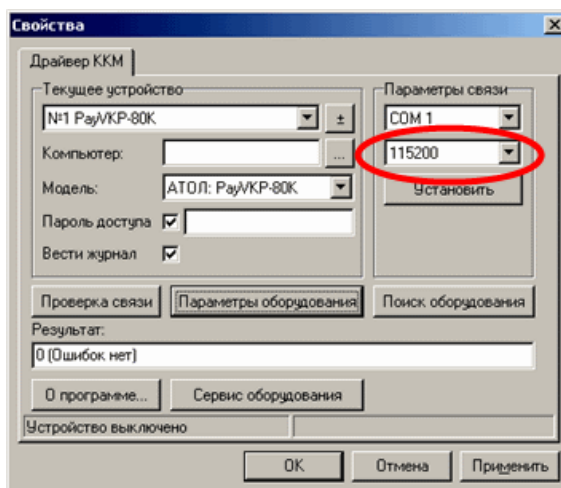
1. Установите утилиту *Атол: драйвер ККМ*.

**ПРИМЕЧАНИЕ** Скачать установочный файл можно на сайте [www.paykiosk.ru](http://www.paykiosk.ru) в разделе **Техническая поддержка** или установить с диска, входящего в комплект поставки ФР или соответствующего комплекта доработки.

2. Запустите тестовую утилиту **Пуск**→**Программы**→**АТОЛ технологии**→**Драйверы торгового оборудования**→**Тесты**→**Драйвер ККМ общий**.
3. Нажмите кнопку **Настройка свойств**.

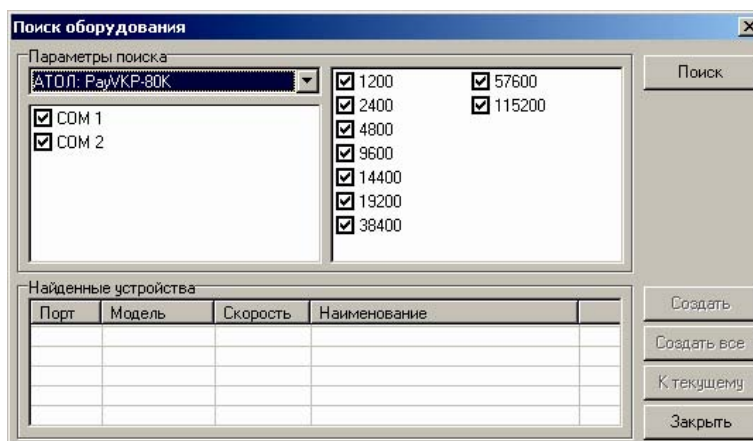
Будет открыто диалоговое окно **Свойства** (Рис. 14).

Рис. 14. Диалоговое окно «Свойства»



**ПРИМЕЧАНИЕ** При необходимости используйте кнопку **Поиск оборудования** для обнаружения подключенного ФР. Будет открыто диалоговое окно **Поиск оборудования** (Рис. 15), с помощью которого можно выполнить поиск.

Рис. 15. Диалоговое окно «Поиск оборудования»



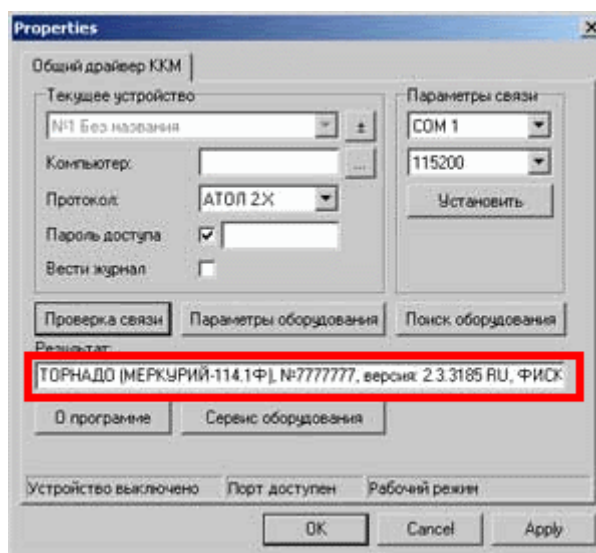
4. Установите скорость **ФР** в блоке **Параметры связи** (см. [Рис. 14](#)).

**ВНИМАНИЕ!** Значение скорости устанавливается в соответствии с моделью ФР (список моделей и скоростей приведен в [Приложении Д](#))

5. Выполните проверку правильности настроек, нажав кнопку **Проверка связи** (см. [Рис. 14](#)).

В информационной строке будут отображены данные ФР: марка ФР, 7-разрядный заводской номер ФР, версия программы ФР и признак фискализации.

Рис. 16. Отображение данных ФР в поле «Результат»



**ПРИМЕЧАНИЕ** Если настройки ФР были заданы неверно, то в поле **Результат** будет отображена причина неудачи.

Причины:

- ФР не включен
- ФР подключен к другому COM-порту
- Неправильно указан пароль доступа

Неправильно указана скорость

Ссылки на дополнительную документацию приведены в таблице [Табл. 3](#).

Табл. 3. Ссылки на документацию ФР Paykiosk

Модель	Документация
PayCTS-2000K Доработка принтера <b>Citizen CT-S2000</b>	<a href="#">Руководство по эксплуатации</a> <a href="#">Руководство налогового инспектора</a> <a href="#">Инструкция по сервисному обслуживанию и ремонту</a> <a href="#">Ведомость версий</a>

Модель	Документация
PayPPU-700K Доработка принтера <b><u>Citizen PPU-700</u></b>	<a href="#">Руководство по эксплуатации</a> <a href="#">Руководство налогового инспектора</a> <a href="#">Инструкция по сервисному обслуживанию и ремонту</a> <a href="#">Ведомость версий</a>
PayVKP-80K Доработка принтера <b><u>Custom VKP80 I, II</u></b>	<a href="#">Руководство по эксплуатации</a> <a href="#">Руководство налогового инспектора</a> <a href="#">Инструкция по сервисному обслуживанию и ремонту</a> <a href="#">Ведомость версий</a>

## ПРИЛОЖЕНИЕ Б: НАСТРОЙКА ДРАЙВЕРА ФР ШТРИХ

**ВНИМАНИЕ!** Настройка скорости для ШТРИХ-МИНИ-ФР-К задается в настройках ярлыка приложения *Maratl* (в автозагрузке). Подробнее см. в п. [Настройка скорости ШТРИХ-МИНИ-ФР-К](#)

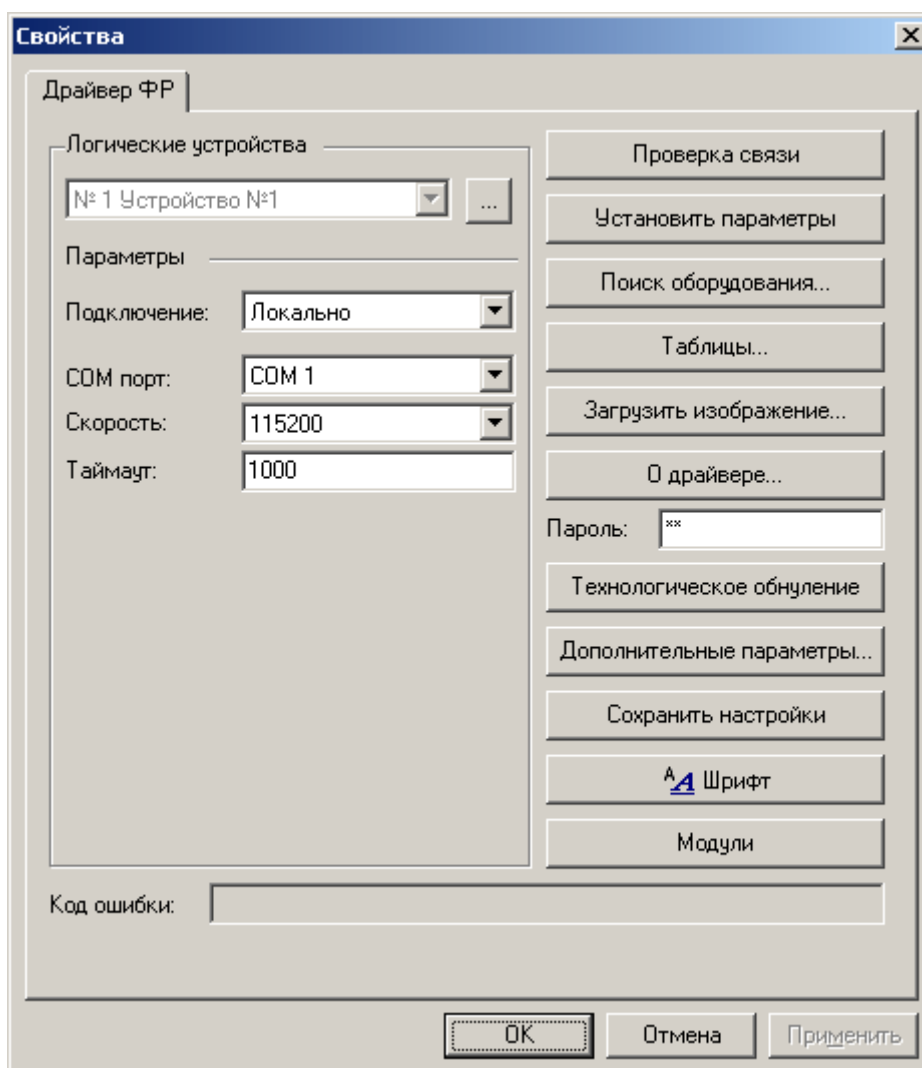
Для настройки скорости работы с ФР через COM-порт выполните следующее:

1. Установите утилиту [Драйвер ФР-ШТРИХ](#)

**ПРИМЕЧАНИЕ** Скачать установочный файл можно на сайте <http://www.shtrih-m.ru/> в разделе **Поддержка/Скачать/Фискальные регистраторы** или установить с диска, входящего в комплект поставки ФР или соответствующего комплекта доработки.

2. Запустите тестовую утилиту **Пуск→Программы→Штрих-М→Драйвер ФР 4.9→Тест драйвера ФР 4.9** (для версии 4.9.X)
3. Нажмите кнопку **Настройка свойств**.  
Будет открыто диалоговое окно **Свойства** ([Рис. 17](#))

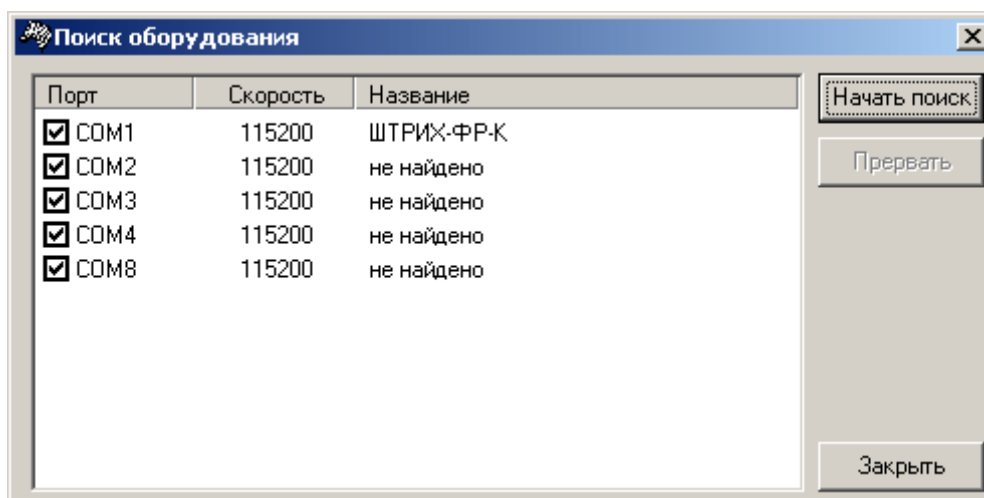
Рис. 17. Диалоговое окно «Свойства»



4. Нажмите кнопку Поиск оборудования...

Будет открыто диалоговое окно **Поиск оборудования** (Рис. 18)

Рис. 18. Диалоговое окно «Поиск оборудования»



5. Для определения COM-порта ФР нажмите кнопку **Начать поиск**

6. В столбце название двойным щелчком левой кнопки мыши выберите определившийся ФР.

Вы будете возвращены в диалоговое окно **Свойства** и параметры COM-порта ФР будут установлены.

**ПРИМЕЧАНИЕ** Для самостоятельной настройки параметров COM-порта необходимо:

1. Запомнить номер COM-порта и скорость в диалоговом окне **Поиск оборудования** (Рис. 18)
2. Нажать кнопку **Закреть**.
3. В диалоговом окне **Свойства** (Рис. 17) в группе **Параметры** установить номер COM-порта и скорость. Значение скорости устанавливается в соответствии с моделью ФР (список моделей и скоростей приведен в [Приложении Д](#))

7. В поле **Пароль** укажите пароль доступа.

8. Нажмите кнопку **Проверка связи**

В поле информационной строке будет отображена модель и заводской номер ФР.

**ВНИМАНИЕ!** Если в поле **Код ошибки** отображено «116: Ошибка ОЗУ» или «121: Замена ФП» необходимо обратиться в ЦТО.

**ПРИМЕЧАНИЕ** Если в поле **Код ошибки** отображено «-4: Нет связи», необходимо выполнить следующее:

1. В группе Параметры установить правильные:
  - Скорость
  - Номер порта
  - Таймаут (рекомендованное значение 900 мс)
2. Нажать кнопку **Установить скорость**

Если все параметры верные, то в поле **Код ошибки** должно отображаться «0: **Ошибок нет**»

**ПРИМЕЧАНИЕ** Если настройки ФР были заданы неверно, то в поле **Результат** будет отображена причина неудачи.

Причины:

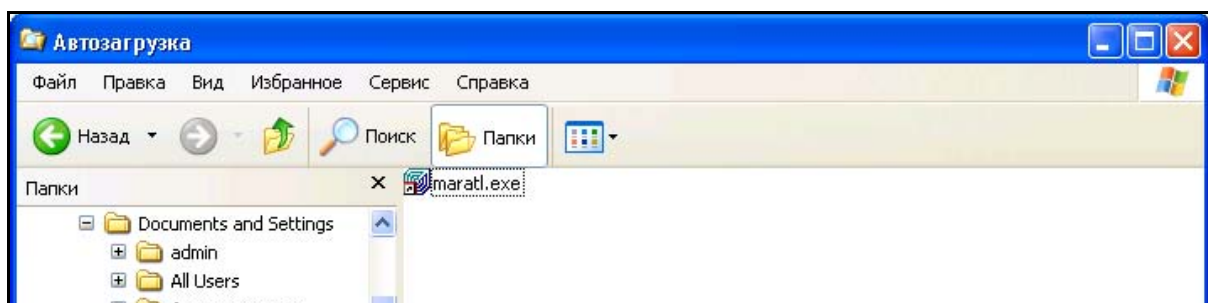
- ФР не включен
- ФР подключен к другому COM порту
- Неправильно указан пароль доступа
- Неправильно указана скорость

## Настройка скорости ШТРИХ-МИНИ-ФР-К

Ярлык приложения *Maratl* настраивается следующим образом:

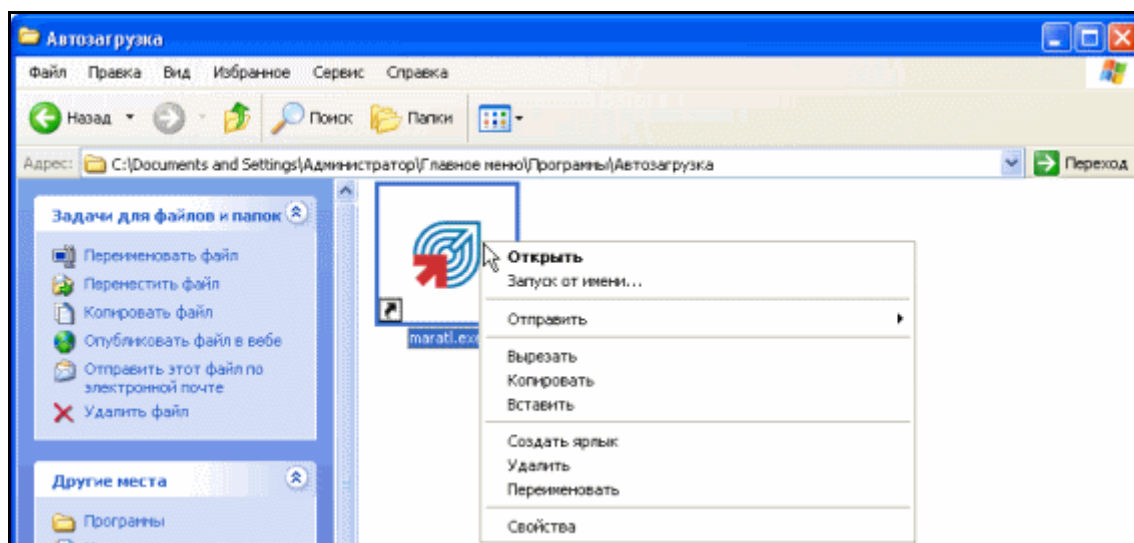
1. Откройте в проводнике папку **Автозагрузка** ([Рис. 19](#)) (Для ОС Windows XP полный путь: *C:\Documents and Settings\Администратор\Главное меню\Программы\Автозагрузка*)

Рис. 19. Папка «Автозагрузка»



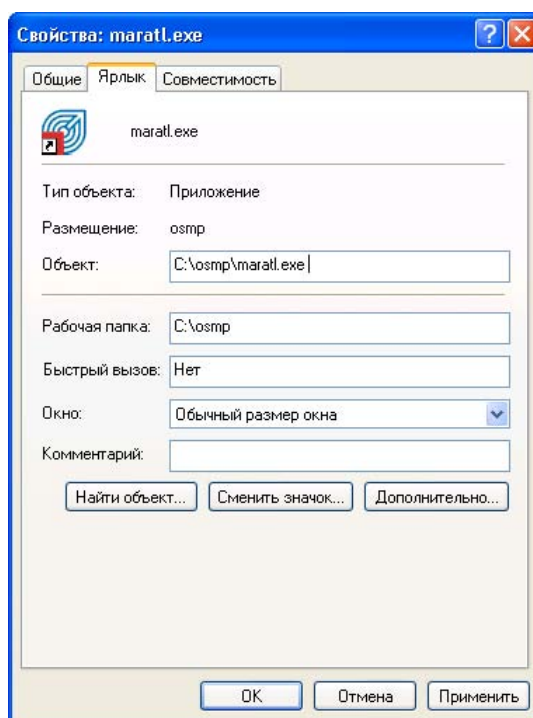
2. Щелкните правой клавишей мыши по ярлыку. При этом откроется контекстное меню ([Рис. 20](#)).

Рис. 20. Контекстное меню



3. Выберите пункт **Свойства**. При этом откроется окно **Свойства:Maratl.exe** (Рис. 21).

Рис. 21. Свойства:Maratl.e

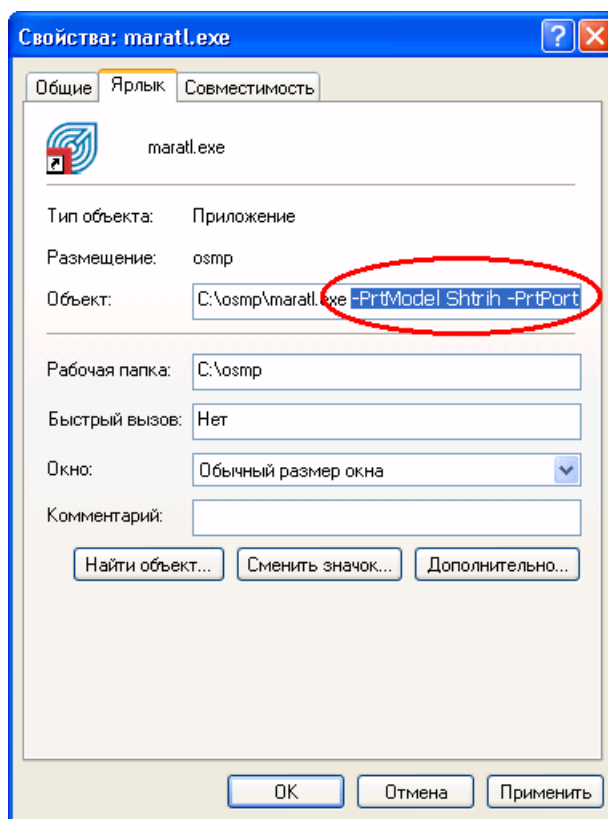


4. В строке **Объект** добавьте через пробел значение (Рис. 22):

```
-PrtModel Shtrih -PrtPort ComX -PrtBaudRate 19200
```

**ПРИМЕЧАНИЕ** В параметре ComX необходимо указать номер COM-порта, т.е. если ФР подключен к COM-порту 3 – укажите Com3.

Рис. 22. Новое значение поля «Объект»



5. Нажмите **ОК** в диалоге.

**ПРИМЕЧАНИЕ** 19200 (Кб/с) – максимальная скорость работы данной модели ФР. Если ФР не будет работать на данной скорости – попробуйте указать скорость ФР по умолчанию 4800 (Кб/с).

## Документация

Ссылки на дополнительную документацию приведены в таблице [Табл. 4](#).

Табл. 4. Документация по ФР ШТРИХ

Модель	Документация
ШТРИХ-МИНИ-ФР-К	<a href="#">Инструкция по эксплуатации ШТРИХ-МИНИ-ФР-К</a> (версия 01) <a href="#">Руководство по ремонту ШТРИХ-МИНИ-ФР-К</a> (версии 01 и 02) Версия Internal: <a href="#">Руководство Драйвера ФР 4.8</a>
ШТРИХ-МИНИ-ФР-К <i>Доработка принтера Citizen CBM1000</i>	<a href="#">Инструкция по доработке принтера CITIZEN CBM1000 в контрольно-кассовую машину</a>



Модель	Документация
ШТРИХ-КИОСК-ФР-К <i>Доработка принтера Custom VKP-80</i>	<a href="#">Инструкция по доработке принтера</a>
ШТРИХ-КОМБО-ФР-К	<a href="#">Инструкция по эксплуатации ШТРИХ-КОМБО-ФР-К</a> <a href="#">Руководство по ремонту ШТРИХ-КОМБО-ФР-К</a> Версия Internal: <a href="#">Руководство Драйвера ФР 4.8</a>
ШТРИХ-ФР-К	<a href="#">Инструкция по эксплуатации</a> <a href="#">Инструкция налогового инспектора</a> <a href="#">Руководство по ремонту</a>
ШТРИХ-LIGHT-ФР-К	<a href="#">Инструкция по эксплуатации ККМ «ШТРИХ-LIGHT-ФР-К»</a> <a href="#">Инструкция налогового инспектора ККМ «ШТРИХ-LIGHT-ФР-К»</a> <a href="#">Руководство по ремонту и техническому обслуживанию ККМ «ШТРИХ-LIGHT-ФР-К»</a>

## ПРИЛОЖЕНИЕ В: НАСТРОЙКА ДРАЙВЕРА ФР ИСКРА

Для настройки скорости работы с ФР через COM-порт выполните следующее:

1. Запустите утилиту *FRService*, для этого необходимо запустить файл *FRS.exe*.

**ПРИМЕЧАНИЕ** Скачать утилиту можно по ссылке для [fris.hasp1.zip](http://www.iskra-kkm.ru) на сайте <http://www.iskra-kkm.ru> в разделе **Техподдержка/Библиотеки программ**.

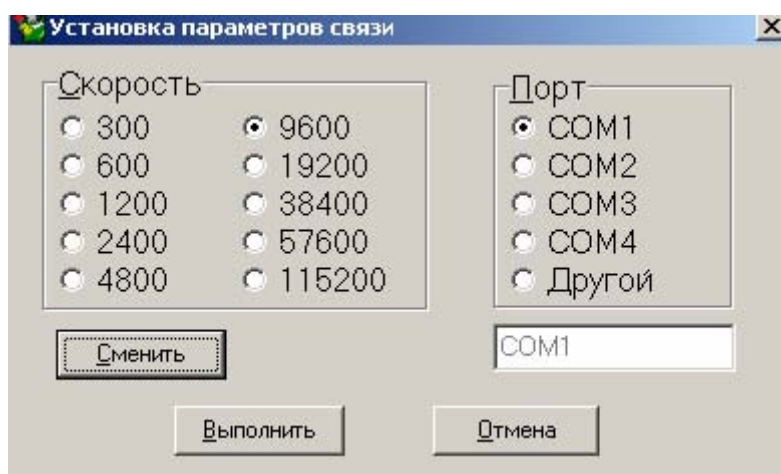
2. Перейдите **Настройки**→**Параметры связи** (Рис. 23)

Рис. 23. Выбор «Параметры связи»



Будет открыто диалоговое окно **Установка параметров связи** (Рис. 24)

Рис. 24. Диалоговое окно «Свойства»



3. Укажите параметры связи ФР (скорость и порт) и нажмите кнопку **Выполнить**.

Значение скорости устанавливается в соответствии с моделью ФР (список моделей и скоростей приведен в [Приложении Д](#))

## ПРИЛОЖЕНИЕ Г: НАСТРОЙКА ДРАЙВЕРА ФР ЯРУС

Настройка драйвера аналогична настройке драйвера для ФР марки Штрих (см. [Приложение Б](#))

Ссылки на дополнительную документацию приведены в таблице [Табл. 5](#)

Табл. 5. Ссылки на документацию по ФР Ярус

Модель	Документация
<b><u>Ярус01</u></b>	<a href="#">Программно-технический комплекс "ЯРУС-01К" - Руководство по эксплуатации</a> <a href="#">Программно-технический комплекс "ЯРУС-01К" - Руководство налогового инспектора</a> <a href="#">Программно-технический комплекс "ЯРУС-01К" - Руководство по ремонту и ТО</a> <a href="#">Инструкция по доработке Custom VKP-80</a>
<b><u>Ярус02</u></b>	<a href="#">Программно-технический комплекс "ЯРУС-02К" - Руководство по эксплуатации</a> <a href="#">Программно-технический комплекс "ЯРУС-02К" - Руководство по ремонту и ТО</a> <a href="#">Программно-технический комплекс "ЯРУС-02К" - Руководство налогового инспектора</a> <a href="#">Инструкция по доработке CITIZEN PPU-700</a>

## ПРИЛОЖЕНИЕ Д: ПОДДЕРЖИВАЕМЫЕ ФР

В данном приложении представлен список ФР, поддерживаемых приложением АСО и указанных в Государственном реестре контрольно-кассовой техники по состоянию на 9 марта 2010.

### РАУ

Модель	Скорость (КБ/с)	Автоснятие Z-отчетов	Размер буфера (кол. смен)	Оснащен ретрактором
РауСТС-2000К	115200	Если версия прошивки ФР начинается на 1xxx (Модели ФР или комплект соответствующей доработки выпущен после августа 2009 года)	7-12	Нет
РауРПУ-700К	115200		25-28	Да
РауVKP-80К	115200		25-28	Да

### ШТРИХ

Модель	Скорость (КБ/с)	Автоснятие Z-отчетов	Размер буфера (кол. смен)	Оснащен ретрактором
ШТРИХ-МИНИ-ФР-К	19200	Поддерживает ся версиями прошивки, начиная с 2007 года	4	Нет
ШТРИХ-КИОСК-ФР-К	115200		10	Да
ШТРИХ-КОМБО-ФР-К	115200		5	Нет
ШТРИХ-LIGHT-ФР-К	115200		5	Нет
ШТРИХ-ФР-К	115200	Нет		Нет

### ИСКРА

Модель	Скорость (КБ/с)	Автоснятие Z-отчетов	Размер буфера (кол. смен)	Оснащен ретрактором
ПРИМ-08ТК	9600	Если на ФР установлена специальная память (СКЛ)	Зависит от количества чеков в смене, но не	Нет
ПРИМ-21К (Версия 01 и 02)	9600			Нет

Модель	Скорость (КБ/с)	Автоснятие Z-отчетов	Размер буфера (кол. смен)	Оснащен ретрактором
ПРИМ-21К (Версия 03)	9600		менее 100 смен	Да

## ЯРУС

Модель	Скорость (КБ/с)	Автоснятие Z-отчетов	Размер буфера (кол. смен)	Оснащен ретрактором
<u>Ярус01</u>	115200	Поддерживает ся версиями прошивки, начиная с 2007 года	10	Да
<u>Ярус02</u>	115200		10	Да

## АТОЛ

## Феликс

Модель	Скорость (КБ/с)
ФЕЛИКС-02К	115200
ФЕЛИКС-3СК	115200
ФЕЛИКС-Р К	115200

## FPrint

Модель	Скорость (КБ/с)
FPrint-02K	115200
FPrint-03K	115200
FPrint-5200K	115200
FPrint-88K	115200

**Меркурий**

Модель	Скорость (КБ/с)
Меркурий MS-K	115200

**ВIXOLON-01K**

Модель	Скорость (КБ/с)
ВIXOLON-01K	115200

**Принтеры с комплектом доработок****Штрих**

Custom VKP-80 дорабатывается до **ШТРИХ-Киоск-ФР-К**

Citizen CBM1000 дорабатывается до **ШТРИХ-МИНИ-ФР-К**

**Ярус**

Custom VKP-80 дорабатывается до **Ярус01**

CITIZEN PPU-700 дорабатывается до **Ярус02**

**Paykiosk**

Custom VKP80 I, II дорабатывается до **PayVKP-80K**

Citizen PPU-700 дорабатывается до **PayPPU-700K**

Citizen CT-S2000 дорабатывается до **PayCTS-2000K**

**Искра**

Epson EU-T422 дорабатывается до **ПРИМ-21К версии v1 и v2**

Custom VKP80 дорабатывается до **ПРИМ-21К версии v3**

## ПРИЛОЖЕНИЕ Е: СПИСОК ДОКУМЕНТОВ ДЛЯ РЕГИСТРАЦИИ ФР В НАЛОГОВЫХ ОРГАНАХ

Табл. 6.Список документов для регистрации ФР в налоговых органах

Документы	Копия	Комментарии
1. Заявление установленной формы.	–	Бланк предоставляется Центром технического обслуживания или ИФНС, в которой планируется поставить на учет ФР.
2. Паспорт на ККТ (формуляр).	–	Идет в комплекте с ФР, заполняется представителем ЦТО при заключении договора.
3. Паспорт ЭКЛЗ.	–	Идет в комплекте с ФР, заполняется представителем ЦТО при заключении договора.
4. Договор с ЦТО.	да	Оформляется представителем ЦТО при приобретении ККТ/доработке.
5. Журнал кассира-операциониста (форма КМ-4). Прошнурованный, пронумерованный, подписанный.	–	Приобрести можно в магазине канцтоваров, книжном магазине или в ЦТО
6. Журнал учета вызовов технических специалистов (форма КМ-8). Прошнурованный, пронумерованный, подписанный	–	Приобрести можно в магазине канцтоваров, книжном магазине или в ЦТО
7. Паспорт версии ККТ	да	Идет в комплекте с ФР, заполняется представителем ЦТО при заключении договора.
8. Дополнительный лист к паспорту версии ККМ.	да	Идет в комплекте с ФР, заполняется представителем ЦТО при заключении договора.
9. Наличие на корпусе ФР двух голограмм - "Сервисное обслуживание" (СО) и "Государственный реестр" (ГР).	–	"СО" - устанавливаются представителем ЦТО при заключении договора, "ГР" - идет в комплекте с ФР.
10. Самоклеющиеся пломбы.	–	Устанавливаются представителем ЦТО во время регистрации ФР в ИФНС.
11. Свидетельство о постановке на налоговый учет (ИНН). Оригинал и копия.	–	
12. Свидетельство о регистрации юридического лица (ОГРН) или индивидуально предпринимателя (ОГРПИП). Оригинал и копия.	–	
13. Доверенность на право подписи	–	В случае отсутствия директора или гл. бухгалтера фирмы



## СПИСОК РИСУНКОВ

---

Рис. 1.Порядок постановки ФР на учет .....	4
Рис. 2. Диалоговое окно «Параметры принтеры» .....	7
Рис. 3.Диалоговое окно «Пароли фискального регистратора» .....	8
Рис. 4. Диалоговое окно «Инкассация».....	10
Рис. 5.Диалоговое окно «Авторизация» .....	10
Рис. 6.Диалоговое окно «Настройка снятия Z отчетов» .....	11
Рис. 7. Мониторинг терминалов с ФР .....	13
Рис. 8. Выбор «Создать отчет» .....	14
Рис. 9. Форма «Создание нового шаблона» .....	14
Рис. 10. Выбор предварительно созданного шаблона .....	15
Рис. 11.Период формирования отчета .....	15
Рис. 12.Экспорт отчета .....	16
Рис. 13. Пример отчета по комиссиям.....	16
Рис. 14.Диалоговое окно «Свойства».....	17
Рис. 15. Диалоговое окно «Поиск оборудования» .....	17
Рис. 16.Отображение данных ФР в поле «Результат» .....	18
Рис. 17. Диалоговое окно «Свойства».....	20
Рис. 18.Диалоговое окно «Поиск оборудования» .....	21
Рис. 19. Папка «Автозагрузка».....	22
Рис. 20. Контекстное меню .....	23
Рис. 21. Свойства:Maratl.e.....	23
Рис. 22. Новое значение поля «Объект» .....	24
Рис. 23.Выбор «Параметры связи».....	26
Рис. 24. Диалоговое окно «Свойства».....	26

## СПИСОК ТАБЛИЦ

---

Табл. 1.Полезные контакты .....	6
Табл. 2. Пароли по умолчанию для ФР .....	8
Табл. 3.Ссылки на документацию ФР Paykiosk .....	18
Табл. 4. Документация по ФР ШТРИХ .....	24
Табл. 5. Ссылки на документацию по ФР Ярус.....	28
Табл. 6.Список документов для регистрации ФР в налоговых органах.....	32